



LA GAZETTE DE L'OLIVETTE

Association de défense et de gestion de l'Olivette
port-olivette.fr

Fêt Nat à l'Olivette !

Pour ne pas faillir à la tradition, nous avons fêté comme il se doit le 14 juillet à l'Olivette.



Tout à commencé par un apéritif offert par l'association.



Ensuite, pique-nique sur le site. Chacun a apporté sa nourriture, mais les partages et les échanges sont allés bon train...



Bien sûr, nous avons pris tout notre temps pour profiter de ce moment agréable de partage.



Et pour clôturer la soirée, notre président a organisé un beau feu d'artifice dont tous les Juanais ont pu profiter : merci Olivier, quelle générosité !

Au sommaire

Fêt Nat à l'Olivette !
Page 1

Calendrier des activités
Le coin du poète
Page 2

Infos diverses
La recette de cuisine
Page 3

Infos non indispensables
Les contacts
Page 4

Chemin de la Mosquée
Page 5

L'anode
Le joint SPI
Page 6

Créolade Berbère ?



Pour fêter le 15 août, notre ami François s'était proposé pour organiser une créolade comme lui seul sait les faire et dont la notoriété a largement dépassé nos frontières. Malheureusement, un stupide accident l'a quelque peu handicapé, et, même s'il va beaucoup mieux, le voilà encore en convalescence. C'est pour cela qu'à son grand regret (et au nôtre !), il a dû déclarer forfait cette fois.

Mais le Conseil d'Administration, emmené par son fringant Président, a décidé de palier cette déconvenue en organisant à la place une soirée couscous.

Donc, le lundi 14 août, le site de l'Olivette ne sera pas parfumé par des effluves des îles, mais par celles du Maghreb !



Bloquez donc votre soirée, et surtout, pensez à réserver très vite votre repas auprès d'Olivier : les places seront limitées et certains risquent de regretter de ne pas s'être inscrits suffisamment tôt !

La soirée est réservée aux seuls adhérents accompagnés de leur conjoint. Il en coûtera 10 euros à chacun. A ce prix, ce serait dommage de ne pas en profiter !

Anticipez l'hivernage de votre bateau !



Nous vous rappelons que cet hiver seuls les bateaux de tradition pourront être tirés à terre pour l'hiver. Ceci est une obligation qui nous est imposée par la nouvelle DSP.

Tous les propriétaires qui mettaient leur navire "non traditionnel" sur la grève ont été avisés. Or certains n'ont pas donné suite. Il va pourtant falloir qu'ils trouvent une solution alternative. Ce serait bien qu'ils se manifestent...

Autre rappel : pour les bateaux qui seront entreposés sur le site, seuls les travaux légers seront possibles dans la mesure où ils seront "propres", sans impact sur l'environnement. Par contre, tout ponçage et travaux de peinture seront interdits ! A chacun de s'organiser et d'anticiper...

Une autre proposition qui pourrait intéresser les propriétaires de pointus : le port de Golfe Juan envisage de créer un ponton pour les bateaux de tradition. Des tarifs préférentiels seront accordés aux pointus de l'Olivette pour venir passer l'hiver à Golfe ! Pour bénéficier de ces tarifs concurrentiels, il faut centraliser les demandes. Pour plus de détails vous pouvez contacter Lucio qui pilote l'opération.

Week-end européen du patrimoine

Cette année, le week-end européen du patrimoine se déroulera le samedi 16 et le dimanche 17 septembre. Cette fois encore, nous proposerons des balades en mer à bord de nos pointus. Afin que cette manifestation soit une réussite comme elle a été l'an passé, nous aurons besoin de volontaires. Bien sûr il faudra pouvoir compter sur des bateaux et leurs capitaines, mais aussi sur des aides à terre.

L'objectif sera de battre le nombre de sorties de l'année dernière : 286 personnes promenées !

Merci donc de réserver votre week-end pour contribuer à donner du bonheur !

Je t'aime

Je t'aime pour toutes les femmes
Que je n'ai pas connues
Je t'aime pour tout le temps
Où je n'ai pas vécu
Pour l'odeur du grand large
Et l'odeur du pain chaud
Pour la neige qui fond
Pour les premières fleurs
Pour les animaux purs
Que l'homme n'effraie pas
Je t'aime pour aimer
Je t'aime pour toutes les femmes
Que je n'aime pas
Qui me reflète sinon toi-même
Je me vois si peu
Sans toi je ne vois rien
Qu'une étendue déserte
Entre autrefois et aujourd'hui
Il y a eu toutes ces morts
Que j'ai franchies
Sur de la paille
Je n'ai pas pu percer
Le mur de mon miroir
Il m'a fallu apprendre
Mot par mot la vie
Comme on oublie
Je t'aime pour ta sagesse
Qui n'est pas la mienne
Pour la santé je t'aime
Contre tout ce qui n'est qu'illusion
Pour ce cœur immortel
Que je ne détiens pas
Que tu crois être le doute
Et tu n'es que raison
Tu es le grand soleil
Qui me monte à la tête
Quand je suis sûr de moi
Quand je suis sûr de moi
Tu es le grand soleil
Qui me monte à la tête
Quand je suis sûr de moi
Quand je suis sûr de moi

Paul Eluard



Le ski nautique : invention Juanaise !

Si beaucoup se rappellent que le ski nautique a été inventé à Juan-les-Pins, peu de personnes se souviennent que c'est Léo Roman, né Léon Léopold Roman à Nice le 20 avril 1897 qui en est à l'origine.

Après la guerre, il fonde le Boxing Club de Nice. Il est d'ailleurs sacré champion de France en 1921 en poids welters !

Ensuite, professeur de ski alpin, l'idée lui vint en 1931 d'utiliser ses skis et de se faire tirer sur la Grande Bleue par un canot à moteur, mais il s'enfonce dans l'eau, les bateaux n'étant pas suffisamment puissants à l'époque.

Il a alors l'idée de créer des skis plus longs et plus larges, qui dépassent trois mètres. Petit à petit les skis sont transformés et améliorés. L'invention est désormais au point, et ainsi est né, en 1931, le ski nautique !

Ce fut dès lors un succès. Il fonde la première école de France de ski nautique à Juan les Pins, ville alors réputée dans les années 1930 pour son tourisme d'élite : familles royales, vedettes de cinéma, champions sportifs y séjournent et testent cette nouvelle activité...

Il est ainsi le professeur de nombreuses vedettes dont Tino Rossi ou Michèle Morgan. Son école obtient quatre titres de champions du monde !



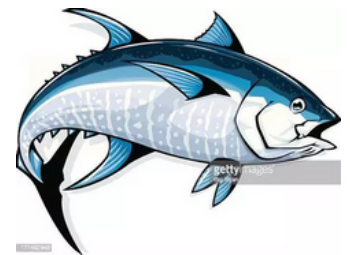
Thon à la niçoise (Toun à la nissarda)



4 personnes



- Préparation 15 mn
- Cuisson 45 mn



Ingrédients :

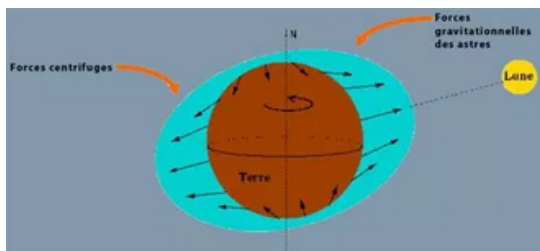
- 1 belle tranche de thon épaisse
- 1 poivron vert,
- 1 oignon,
- 500 g de tomates,
- quelques feuilles de basilic,
- safran, farine, vinaigre,
- sel, poivre, huile d'olive.

- Faites tremper le thon une bonne heure dans de l'eau vinaigrée.
- Epongez, farinez et faites saisir à feu vif des deux côtés dans une grande poêle en conservant l'intérieur rosé. Réservez.
- Ajoutez un peu d'huile dans la poêle et faites revenir l'oignon coupé en rondelles, le poivron coupé en lamelles et les tomates pelées, épépinées et hachées grossièrement. Salez, poivrez, ajoutez le safran et laissez cuire 1/4 d'heure à feu doux.
- Ajoutez le thon débarrassé de sa peau et de l'arête centrale, couvrez et laissez mijoter 15 minutes.
- Soudrez de basilic avant de servir accompagné de riz blanc.

Qu'est-ce qui provoque les marées ?

Pour comprendre ce phénomène des marées, il faut regarder... le ciel !

Petit rappel d'astronomie :



- Plus un corps céleste est lourd et proche d'un autre, plus il l'attire : c'est ce qu'on appelle la force d'attraction, ou attraction gravitationnelle.
- La lune est attirée par la Terre et tourne autour de cette dernière en 28 jours environ. Elle aussi exerce une attraction sur la Terre, mais moins forte.
- La Terre tourne également sur elle-même, en 24 h, et autour du soleil en 365 jours et 6 heures.

C'est donc, en grande partie, l'attraction gravitationnelle qui provoque les marées : celle de la lune principalement, car elle est proche de la Terre, et du soleil, plus lointain mais beaucoup plus massif, qui agit surtout sur l'importance des marées.

- Lorsque la lune passe au-dessus des terres de notre jolie planète, les effets de sa force d'attraction ne sont pas visibles à l'œil nu (la terre ne se soulève que de quelques centimètres en moyenne). Mais, au-dessus des mers et des océans, elle attire l'eau vers elle et fait donc monter son niveau : c'est la marée haute.
- Lorsque la surface de l'eau n'est plus attirée par la lune ou le soleil, la marée est basse.

Enfin, il ne faut pas oublier l'influence de la rotation de la Terre, qui génère une force centrifuge, poussant l'eau à s'éloigner de son centre. Si la première marée est provoquée par l'attraction de la lune, la force centrifuge provoque un deuxième « bourrelet » de l'autre côté et donc la seconde marée de la journée.

Vous l'aurez donc compris : l'eau ne va nulle part, elle se soulève, puis retombe !

Appelées aussi marées de vives eaux, les grandes marées ont lieu au moment de la pleine et nouvelle lune, quand la lune et le soleil se trouvent dans l'alignement de la Terre. L'attraction est alors très forte.

À l'inverse, quand la lune et le soleil forment un angle droit avec notre planète, l'attraction est moindre : ce sont les marées de mortes eaux.

Et il n'y a pas de marée en Méditerranée ?

Sur les côtes méditerranéennes, la mer semble toujours au même niveau. Il n'y aurait donc pas de marées en Méditerranée ?

Eh bien si, mais elles sont très discrètes ! L'eau ne se déplace que d'une quarantaine de centimètres environ. Cela est dû au fait que cette mer est profonde et presque intérieure (encerclée par des terres).

Contacts :

Composition du Conseil d'Administration :

Olivier Occelli (Président)
Jean Louis Falcou (vice-président)
Isabelle Ducoin (secrétaire)
Yann Soulié (trésorier)
Serge Ferrapie
François Vanshessche
Andrée Corréia
Joël Derrives
Florence Marty
Lucio Venditti
Maximilien Viguier



Adresse de l'association :
Association de défense de l'Olivette,
BP 615
06632 ANTIBES cedex

Téléphone Olivier : 06 22 37 27 52

Mail Olivier : occelli.olivier@gmail.com

site : port-olivette.fr

Au cas où :

SNSM : 196
Police municipale : 04 92 90 50 50
Police nationale : 17
Gendarmerie maritime : 04 92 90 72 44
Pompiers : 18

Rappel :

Bonne humeur et sourires sont
obligatoires à l'Olivette et bons
pour la santé !
Ne vous en privez pas...

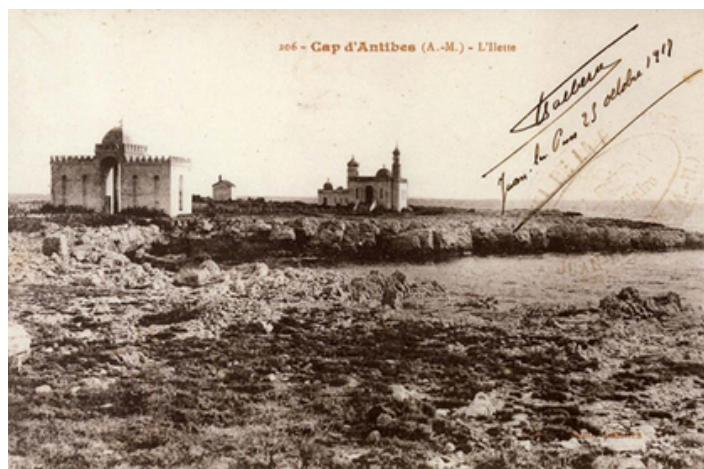
Vous avez dit : chemin de la Mosquée ?

Juste après l'Hôtel du Cap, une impasse menant à la baie des Milliardaires s'appelle "chemin de la Mosquée". Mais pourquoi ?

Vers 1890, Alexandre Émile Lafont de La Vernède, officier de marine en retraite, fait construire une villa à l'architecture très mauresque. Le bâtiment semblable à une mosquée est construit comme une résidence privée. Le bâtiment au premier plan sert uniquement d'entrée.

Les Antibois n'hésitent pas à l'appeler "La Mosquée" et le sentier y conduisant prend naturellement ce nom.

A l'époque, les villas inspirées de l'architecture de l'Afrique du Nord sont à la mode.



En 1921, le peintre Henri Matisse vient s'y promener avec sa fille et ils se photographient sur le site.

Une de ces photos, montrant Matisse en djellaba devant la maison, est généralement donnée pour être située au Maroc, et bien non : c'était bien ici...

En 1927, Hubert Borel, le petit fils de La Vernède, partage en deux le terrain qu'il possède. Il en vend environ la moitié à un Monsieur Jan Mauritz Boissevan qui fait ensuite construire la Villa Zéro, aujourd'hui Villa Sur l'Onde.



En 1928, Borel vend l'autre moitié du terrain qui comprend la Villa La Mosquée à Howry Osler.

Deux ans plus tard, en 1930, Howry Osler fait entièrement repenser le site par les architectes G.B. Brigdman et Pierre New. Après son achèvement, il renomme la Villa "La Presqu'île de l'Ilette". Les bâtiments conservent encore leur forme d'origine et leurs caractéristiques mauresques à ce stade, mais le dôme a alors été complètement supprimé.

En 1941, la villa est entièrement remodelée et modernisée pour Raymond et Jaqueline Patenôtre, les nouveaux propriétaires.

En 1962, la maison est à nouveau revendue à Harold et Herbert Quandt qui remodelent à nouveau les bâtiments et rebaptisent la villa "Villa Aigue-Marine". La famille Quandt est à l'origine de la création du groupe automobile BMW.



Mais après tout cela, le sentier a gardé le nom donné par les Antibois au début du siècle dernier : le "chemin de la Mosquée" !

L'anode : quésaco ?



Chaque fois que deux métaux différents sont physiquement ou électriquement connectés et immergés dans l'eau de mer, ils deviennent une batterie. Une certaine quantité de courant circule entre les deux métaux.

Les électrons qui composent ce courant sont fournis par l'un des métaux qui renvoie des morceaux de lui-même – sous forme d'ions métalliques – à l'eau de mer. C'est ce qu'on appelle la corrosion galvanique et, sans contrôle, elle détruit rapidement les métaux sous-marins.

La victime la plus courante de la corrosion galvanique est une hélice en bronze ou en aluminium sur un arbre en acier inoxydable, mais les entretoises métalliques sont également menacées. La façon pour contrecarrer la corrosion galvanique est d'ajouter un troisième métal dans le circuit, très doux qui est là pour se détruire à la place des pièces métalliques du bord.

Ce morceau de métal s'appelle une anode sacrificielle et le plus souvent, c'est du zinc.

En théorie, les anodes se changent chaque année. Mais il convient de les contrôler régulièrement pour vérifier leur état. Le zinc doit être remplacé lorsqu'environ la moitié de l'anode a été perdue à cause de la corrosion. Et attention : une anode qui ne s'use pas est une anode qui ne remplit pas son rôle !

Pour qu'une anode en zinc assure une quelconque protection, elle doit être en contact électrique avec le métal à protéger. C'est pourquoi il ne faut jamais peindre une anode : cela l'étouffe, la rendant inutile.

Et le joint SPI ?

Un joint à lèvres ou joint SPI (acronyme pour Société des Perfectionnements Industriels), quelquefois orthographié "SPY" (à tort), est un « joint assurant l'étanchéité par déformation d'un bord d'appui flexible appelé lèvre ». Il est utilisé pour des pièces tournantes (cas des vilebrequins, pompes à eau etc.) ou coulissantes (cas des amortisseurs), contrairement au joint torique qui n'est pas adapté aux rotations.



La bague d'étanchéité en élastomère est composée de plusieurs éléments principaux :

- Un ressort pour appliquer un serrage autour de la lèvre d'étanchéité. Il peut-être en acier inoxydable selon les situations. Il existe aussi certains profils sans ressort.
- La lèvre et son arête d'étanchéité en élastomère.
- Un insert ou armature métallique qui a pour rôle de donner une rigidité à la bague d'étanchéité.
- Une enveloppe extérieure en élastomère. En général de la même matière que la lèvre d'étanchéité.
- En option, une lèvre anti-poussière, et on parlera alors de "double lèvres".

Voici les 3 éléments qui vont définir un joint SPI :

- Diamètre de l'arbre ou diamètre intérieur.
- Diamètre d'alésage ou diamètre extérieur.
- La hauteur ou l'épaisseur.

La précision des joints à lèvres est extrêmement importante. Tout montage d'une pièce approximativement équivalente, ou légèrement de travers, à l'envers, ou encore le moindre endommagement de la bague ou de la lèvre se traduit par une fuite. On accusera alors facilement ces joints SPI de tous les maux quand leur pose et leurs conditions d'utilisation n'ont pas été suivies selon les prescriptions techniques.

Si votre pompe à eau fuit, vous savez à présent qu'il faut changer le joint SPI !