



LA GAZETTE DE L'OLIVETTE

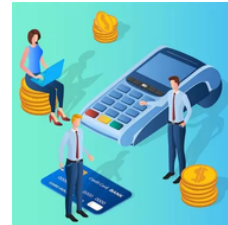
Association de défense et de gestion de l'Olivette
port-olivette.fr

L'assemblée Générale

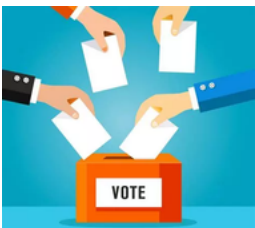


Premier évènement officiel de l'année : notre Assemblée Générale s'est tenue vendredi 14 mars à la Maison des Associations. Elle a été menée sous la présidence d'Olivier, notre cher Président, Monsieur Duplay, adjoint au maire et Madame Grilli, conseillère municipale, nous ont fait l'honneur de leur présence.

Olivier a résumé les activités de l'année 2024 et présenté les projets 2025, tandis que Yann, notre Trésorier, a fait le bilan des comptes de l'année précédente et présenté les comptes prévisionnels 2025, aussi bien pour l'association que pour la Délégation de Service Public (DSP).



Ensuite, c'est Florence qui a fait un point sur le partenariat que nous avons renouvelé avec le Lycée Horticole d'Antibes Vert Azur. Puis Lucio a fait de même pour le partenariat tout aussi réussi avec l'IME Les Terrasses.



Après avoir renouvelé les mandats d'Isabelle Ducoin, François Vanhessche, Maximilien Viguyier et Gérard Ivanowitz au sein du Conseil d'Administration, nous sommes passés aux questions diverses. C'est à cette occasion que madame Grilli a pu dissiper les rares inquiétudes soulevées par le projet de ZMEL de l'anse du Croûton.

Bien sûr, tous ces points ont été soumis aux votes des adhérents présents et représentés.

A noter que monsieur Duplay tout comme madame Grilli ont tenu à souligner qu'ils n'avaient que des échos positifs sur les actions que nous menons.



Et bien sûr, tout cela s'est terminé joyeusement, en partageant une coupe de champagne !

Au sommaire

Assemblée Générale
Page 1

ZMEL du Croûton
Le coin du poète
Page 2

Réserves de pêche
La recette de cuisine
Page 3

Infos non indispensables
Les contacts
Page 4

Sarah et Martel
Page 5

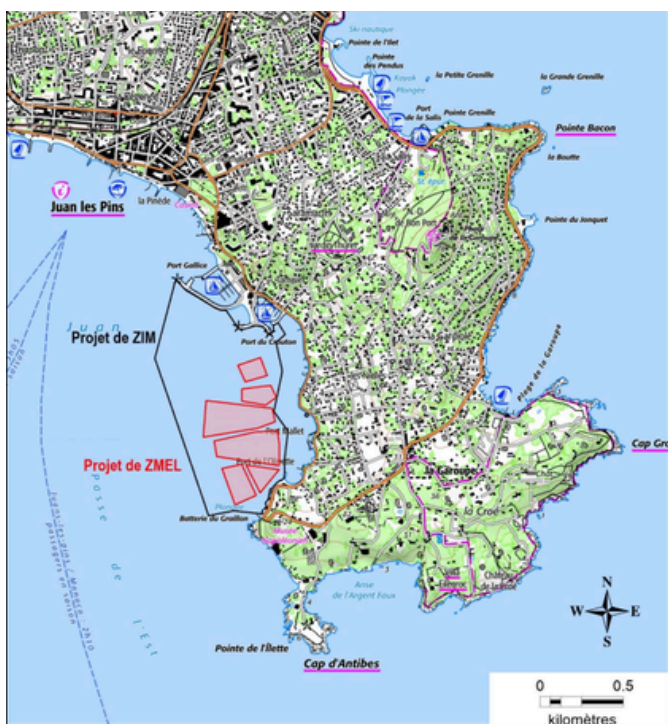
Comment se motiver
Quel antifouling choisir ?
Page 6

Création de la ZMEL de l'anse du Croûton



C'est dans le cadre de NATURA 2000 que la ville d'Antibes va mettre en place une Zone de Mouillage et d'Équipement Légers (ZMEL). Le projet de ZMEL est constitué de 6 secteurs au sein d'un périmètre de ZIM (Zone d'Interdiction de Mouillage), d'une superficie de 74,5 ha dans l'Anse du Croûton entre le Port Gallice et la Pointe du Graillon.

La ZMEL proposera durant la saison estivale (du 15 avril au 15 octobre) 47 bouées de mouillage pour bateaux de taille inférieure à 24 m et en saison hivernale 5 bouées pour bateaux de taille inférieure à 16 m.



Ces bouées seront les seuls mouillages autorisés dans cette zone. Un gestionnaire de ces mouillages va être choisi grâce à une procédure d'appel d'offres.

Le but principal recherché par la Ville est de préserver l'environnement marin et notamment l'herbier de posidonies dégradé par le mouillage à l'ancre des navires, en organisant le mouillage dans l'Anse du Croûton, site sensible subissant une forte pression liée à la plaisance et aux activités nautiques en période estivale..

Qu'est-ce que cela va changer pour nous ? A priori rien, nous direz-vous. Et bien si !

A minima il va falloir changer ses habitudes. Fini, on ne pourra plus jeter l'ancre de nos bateaux devant l'Olivette pour faire une petite sieste au soleil, boire l'apéro avec des copains ou faire une partie de pêche en famille ! Il faudra aller s'amarrer ailleurs, plus loin !

A noter également que la vitesse maximale autorisée sera de 3 nœuds dans cette zone. Cela ne sera toutefois pas trop contraignant pour nos pointus qui ont l'habitude de prendre tout leur temps pour naviguer...

Reste le fait que la navigation étant interdite dans les six secteurs définis, nous aurons moins de facilités pour aller soit vers la Baie des Milliardaires, soit vers les îles de Lérins. Olivier a demandé, au nom de l'association, que les deux secteurs les plus proches de l'Olivette soient décalés plus à l'ouest afin de nous laisser plus de marge de manœuvre pour sortir du port.

Est-ce que cela va nous impacter autrement ? C'est encore un peu tôt pour le savoir. Attendons encore un peu. Dès que nous aurons des informations, nous ne manquerons pas de vous tenir au courant.



LE COIN DU POÈTE

Le temps

Le Temps ne surprend pas le sage ;
Mais du Temps le sage se rit,
Car lui seul en connaît l'usage ;
Des plaisirs que Dieu nous offre,
Il sait embellir l'existence ;
Il sait sourire à l'espérance,
Quand l'espérance lui sourit.

Le bonheur n'est pas dans la gloire,
Dans les fers dorés d'une cour,
Dans les transports de la victoire,
Mais dans la lyre et dans l'amour.
Choisissons une jeune amante,
Un luth qui lui plaise et l'enchanter ;
Aimons et chantons tour à tour !

' Illusions ! Vaines images ! '
Nous dirons les tristes leçons
De ces mortels prétendus sages
Sur qui l'âge étend ses glaçons ;
' Le bonheur n'est point sur la terre,
Votre amour n'est qu'une chimère,
Votre lyre n'a que des sons ! '

Ah ! préférons cette chimère
A leur froide moralité ;
Fuyons leur voix triste et sévère ;
Si le mal est réalité,
Et si le bonheur est un songe,
Fixons les yeux sur le mensonge,
Pour ne pas voir la vérité.

Aimons au printemps de la vie,
Afin que d'un noir repentir
L'automne ne soit point suivie ;
Ne cherchons pas dans l'avenir
Le bonheur que Dieu nous dispense ;
Quand nous n'aurons plus l'espérance,
Nous garderons le souvenir.

Jouissons de ce temps rapide
Qui laisse après lui des remords,
Si l'amour, dont l'ardeur nous guide,
N'a d'aussi rapides transports :
Profitons de l'adolescence,
Car la coupe de l'existence
Ne pétille que sur ses bords !

Gérard de Nerval



Réserves de pêche



Dans le cadre de NATURA 2000, des zones protégées ont été créées. Proches de nous, il y a la zone de Golfe-Juan, qui existe depuis longtemps, et celle de La Péquerolle, plus récente.

Dans ces zones, la pêche, la plongée et même le mouillage sont strictement interdits.

Soyez respectueux de ces interdictions qui sont faites dans le but de préserver les espèces.

Et soyez attentifs car elles ne sont pas clairement matérialisées par des bouées ; c'est à vous de veiller à les éviter lors de vos sorties ou au cours de vos parties de pêche.

Dame Nature vous en remercie !

Riz safrané aux moules



4 personnes



- Préparation : 20 mn
- Cuisson : 30 mn



Ingrédients :

- 200g de riz
- 2 litres de moules
- 2 tomates
- 1 petit poivron rouge
- 4 gousses d'ail
- 10 brins de persil
- 1 feuille de laurier
- 1 dose de safran
- 1 tablette de bouillon de volaille
- 8 cl d'huile d'olive
- 1 pointe de piment de Cayenne
- sel
- poivre

1. Brossez les moules sous l'eau froide. Versez-les dans une cocotte. Faites-les ouvrir sur feu vif en les brassant avec une écumoire. Retirez-les au fur et à mesure qu'elles sont ouvertes. Décoquillez la moitié d'entre elles.
2. Filtrez le jus de cuisson. Mesurez-le et complétez avec de l'eau pour obtenir 50 cl de liquide.
3. Ebouillantez, pelez et épépinez les tomates. Coupez-les en morceaux. Pelez et hachez l'ail.
4. Versez la moitié de l'huile dans une grande poêle. Faites-y revenir l'ail et le riz sur feu doux, en mélangeant régulièrement avec une cuillère en bois, jusqu'à ce que les grains de riz deviennent translucides. Ajoutez les tomates. Laissez revenir 2 min encore.
5. Arrosez des 50 cl de liquide de cuisson dans lequel vous aurez dilué la tablette de bouillon et le safran. Salez, poivrez légèrement. Assaisonnez de cayenne. Ajoutez le laurier. Portez à ébullition, puis laissez cuire doucement pendant 20 min.
6. Répartissez les moules décoquillées sur le riz. Décorez de moules entières et de petites lamelles de poivron. Arrosez du reste d'huile d'olive. Parsemez de persil ciselé.
7. Couvrez et laissez le riz reposer environ 5 min avant de servir.

La crevette-mante



C'est un redoutable prédateur qui peut compter sur des coups de poings aussi violents qu'infaillibles mais aussi une vision qui ne laisse que peu de chance à ses adversaires. Vous pensiez que Mike Tyson était le roi du crochet ? C'était sans compter sur la force de frappe de la squille multicolore, qui est l'une des plus rapides du monde !

Squille, crevette-mante, stomatopode... Cet animal marin possède de nombreux noms. Il mesure généralement entre 3 et 20 cm et possède une carapace très colorée, arborant aussi bien du rouge vif qu'un vert bouteille ou encore un bleu profond. Il possède des pinces comparables à celles repliées de la mante religieuse (d'où son nom). Repliés sous leur tête, ces membres peuvent se transformer en véritables armes au moment de s'en prendre à leur proie. Selon leur espèce, ces fameux bras sont soit terminés par une sorte de pointe dans le cas des "harponneuses", soit par une massue pour les crevettes-mantes dites "smasheuses".

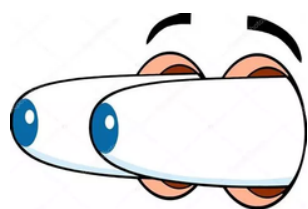
Les premières empalent leurs proies tandis que les secondes les assomment grâce à leurs matraques naturelles déployées à une vitesse hors du commun. Chaque coup qu'elle assène a une puissance de 400 à 1500 newtons. La vitesse de sa frappe peut atteindre les 20 mètres par seconde, soit celle d'une balle de fusil !



Crabes, poulpes, gastéropodes ou autres crustacés... Les plus grosses squilles peuvent donc facilement s'en prendre à plus gros qu'elles pour se nourrir. De plus, elle est si redoutable – et redoutée – qu'elle est très peu présente dans les aquariums.

Premièrement, parce qu'elle est carnivore et qu'elle tue tous les êtres aquatiques qu'elle rencontre, mais aussi parce qu'elle peut briser la vitre de l'aquarium si celle-ci n'est pas assez épaisse !

Même les plongeurs s'en méfient car ils sont parfois la cible de leurs attaques !



Les squilles sont décidément fascinantes car leur rétine est composée de 12 types de cônes récepteurs aux couleurs. En tant qu'humains, nous possédons 3 types de cônes et nous pouvons distinguer 3 types de couleurs : le rouge, le vert et le bleu. Les crevettes-mantes, elles, peuvent en distinguer 12 ! Cela leur permet de distinguer les infrarouges ainsi que les ultraviolets.

Ces caractéristiques sont source d'inspiration pour les chercheurs. En effet, les Russes ont développé une torpille pouvant aller à 370 km/h (contre 190 km/h habituellement), et cela seulement en mettant en place le principe de frappe observé chez la crevette-mante.

Sa perception des couleurs a aussi permis de mettre au point des caméras en mesure de repérer les cellules cancéreuses lors de biopsies !

La nature est merveilleuse, non ?

Contacts :

Composition du Conseil d'Administration :

Olivier Ocelli
Isabelle Ducoin
Sylvie Técourt
Yann Soulié
Serge Ferrapie
François Vanshessche
Andrée Corrêa
Joël Derrives
Florence Marty
Lucio Venditti
Maximilien Viguier
Solange Ciavaldini
Gérard Ivanowitz



Adresse de l'association :
Association de défense de l'Olivette,
BP 615
06632 ANTIBES cedex

Téléphone Olivier : 06 22 37 27 52
Mail Olivier : ocelli.olivier@gmail.com

site : port-olivette.fr

Au cas où :

SNSM : 196
Police municipale : 04 92 90 50 50
Police nationale : 17
Gendarmerie maritime : 04 92 90 72 44
Pompiers : 18
Appel d'urgence européen : 112

Rappel :

Bonne humeur et sourires sont obligatoires à l'Olivette et bons pour la santé !
Ne vous en privez pas, et, au pire, forcez-vous...

La légende de Sarah et Martel



Tout près du Port Gallice, à l'ombre d'un pin parasol, coule une petite source parfois envahie par la mer. Les marins qui venaient y recueillir son eau fraîche et limpide l'ont baptisée la fontaine du Pin. En reconnaissance de ses bienfaits, ils ont construit un petit oratoire tout à côté. A l'intérieur, une Vierge à l'enfant dispense sa divine protection à cette source inespérée.

C'est à la Fontaine du Pin que naquit, en des temps reculés, la belle légende de Sarah et Martel.

C'était lorsque l'infidèle régnait en maître sur la Provence, lorsque les Barbaresques attaquaient les forteresses chrétiennes des îles de Lérins, lorsqu'ils dévastaient les abords de notre ville.

A cette époque, une bonne fée veillait fidèlement sur les destinées d'Antibes, qui s'appelait alors Antibol.

Mystérieuse protectrice, cette fée présidait aux naissances, conduisait les vies et les défendait contre la haine des musulmans.

Un soir, usant de ses pouvoirs magiques, elle réunit à la fontaine du Pin tous les jeunes Antibois. Elle leur fit jurer de n'aimer aucune femme tant que leur pays ne serait pas libéré du joug de l'envahisseur. Tous le promirent et la fée les mit en garde des grands malheurs qui s'abattraient sur les parjures.

Or, à quelques temps de là, des Antibois se trouvèrent prisonniers des Sarrasins. Parmi les captifs, il y avait Martel, un jeune guerrier renommé pour sa vaillance.

Durant sa captivité, il rencontra la belle Sarah. Un tendre amour unit alors les deux jeunes gens, un amour impossible, puisqu'elle était la fille d'un seigneur Maure, et que lui était chrétien.

Sous l'impulsion de Grimoald, ancêtre de la famille de Grimaldi, les prisonniers des Sarrasins parvinrent à briser leurs chaînes et à s'évader pour rejoindre l'armée de Provence. Seul Martel ne put se résoudre à suivre ses compagnons. Son amour pour Sarah était trop fort. Il sacrifia son devoir à sa passion.

Un soir, selon leur habitude, Sarah et Martel s'étaient retrouvés à leur lieu de rendez-vous, la Fontaine du Pin, là où, quelque temps auparavant, la fée d'Antibes avait fait prêter serment aux jeunes Antibois.

La nuit était douce, les étoiles scintillaient dans un ciel pur, la sérénité du lieu incitait aux tendres aveux. Sarah et Martel s'étaient assis sur un vieux tronc d'arbre couvert de mousse. Les deux amants se parlaient d'amour, ils s'étreignaient et leurs lèvres se touchaient lorsqu'un tourbillon irrésistible les souleva de terre et les fit disparaître dans les profondeurs de la Méditerranée.

A ce moment là se dessina près du Pin la forme blanche de la fée d'Antibes ; une flamme se forma puis s'éteignit. La fée avait disparu mais elle avait tenu parole et puni le parjure !



Longtemps, les vieux pêcheurs du Port du Croûton ont affirmé que la fée apparaissait parfois près de la fontaine du Pin. Ils acceptaient même de vous conduire sur le lieu où disparurent à jamais Sarah et Martel.

Certains esprits chagrins prétendent que cette belle histoire n'a aucune réalité historique, que le nom de ce quartier de Juan-les-Pins appelé Saramartel viendrait plus prosaïquement de celui d'un grand propriétaire terrien d'autrefois.

N'allez surtout pas les croire ! Dans ce nom, Antibes a voulu réunir Sarah et Martel, pour que survive éternellement le souvenir d'une émouvante histoire d'amour.

Comment se motiver ?

Le printemps pointe son nez. Très vite, l'heure des mises à l'eau va sonner. Mais avant de pouvoir vivre ce moment magique, il y a souvent un petit obstacle à surmonter : retaper son bateau ! Si votre pointu a besoin d'un peu d'amour et d'attention, voici quelques astuces pour vous motiver.



1°/ Visualisez l'objectif final : Imaginez-vous déjà en train de naviguer sur une mer étale, le soleil brillant, les mouettes criant au-dessus de votre tête. Visualisez les moments de détente à bord, les parties de pêche, les virées avec les copains... Accrochez une photo de bateau en mer dans votre chambre pour vous rappeler pourquoi vous vous levez le matin.

2°/ Faites une liste de tâches : Rien de tel qu'une bonne liste pour structurer votre projet. Divisez les travaux en petites tâches réalisables : ponçage, peinture, réparations, etc. Chaque tâche accomplie sera une petite victoire qui vous rapprochera de votre objectif. Et n'oubliez pas de cocher chaque étape terminée avec un grand sourire !



3°/ Invitez des amis : Conviaz les copains et les membres de votre famille à venir vous donner un coup de main pour transformer les corvées en moments sympatiques. Mettez de la musique, préparez un bon repas et faites de ces journées de travail des moments de partage et de rire. Qui sait, vous pourriez même découvrir des talents cachés parmi vos proches !

4°/ Documentez votre projet : Prenez des photos avant, pendant et après chaque étape. Créez un album ou un blog pour partager votre aventure avec vos proches. Voir l'évolution de votre bateau au fil des jours sera une source de fierté et de motivation. Peut-être même que cela donnera envie à vos amis de venir vous aider plus souvent...



5°/ Fixez une date de mise à l'eau : Donnez-vous une deadline pour la mise à l'eau. Organisez une petite fête pour célébrer l'événement. Avoir une date butoir vous aidera à rester concentré et à avancer plus rapidement. Et puis, quoi de plus motivant que de savoir qu'une fête vous attend à la fin ?

6°/ Soyez patient et persévérant : Retaper un bateau demande du temps et de la patience. Il y aura des moments de découragement, des imprévus, mais rappelez-vous pourquoi vous avez commencé. Chaque effort en vaut la peine car vous allez bientôt voir votre bateau flotter fièrement sur l'eau !



Alors, prêt à relever le défi ? Enfilez vos gants, sortez vos outils, achetez quelques pots de peinture et lancez-vous dans cette aventure passionnante. Votre bateau vous attend, et avec lui, des moments inoubliables en mer !

Bon courage et puis bon vent, capitaine !

Antifouling : matrice dure ou érodable ?

Entretien la carène est essentiel pour naviguer. C'est pourquoi nous devons accorder de l'importance au choix de l'antifouling qui permet de protéger votre coque et de réduire votre consommation de carburant.

L'antifouling à matrice érodable se dégrade progressivement au contact de l'eau. Elle est recommandée pour les navires n'échouant pas et dont la vitesse est inférieure à 25 nœuds. La matrice dure est conseillée pour les autres embarcations.

Sachant que ce n'est que très rarement que nous échouons volontairement nos pointus et qu'on ne peut pas faire de ski nautique avec eux par manque de vitesse, vous devinez aisément quelle est la peinture antifouling adaptée à nos chers bateaux patrimoniaux...